

KORAKÖZÉPKORI TEMPLOM ASCHAU

B D A B U N D E S D E N K M A L A M T

Adalbert Klaar, a Szövetségi Műemlékvédelmi Felügyelőség építészeti és építészeti kutatója már 1963-ban felhívta a figyelmet a Szent Oszvaldnak szentelt templom hajójának magas korára. Ungerbach (Alsó-Ausztria) belterületén felfedezett koraközépkori templom műemléki feldolgozása során Klaar a légvonalban kb. 8 km-re lévő Oswald-templomot is szemügyre vette és hajóját a zömök téglalap formája miatt a 9-ik századi épületekhez sorolta. Jóllehet ez a keltezés a szaklapokban rövid hírként megjelent, a régióban tevékenykedő helyi szerzők előtt azonban rejtve maradt. Ennek a ténynek következtében a templom legrégebbi részének felépítését a szakirodalom még mindig a 13-ik századra teszi.

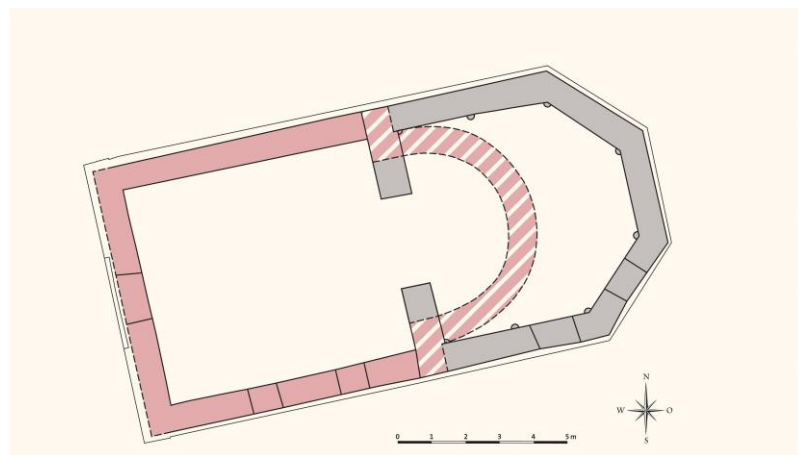
A Szövetségi Műemlékvédelmi Felügyelőség által támogatott projekt „Koraközépkori templomok Burgenlandban” keretében a helység déli részén lévő magaslaton álló szakrális építményen újabb méréseket végeztek abból a célból, hogy a templomhajónak alapul szolgáló mértékegységet meghatározzák; ez az érték 33,5 cm. Mivel erről az épületrészről nemcsak az alapító- és felszentelési adatok, hanem a falazat felépítéséről is mindennemű vizsgálat hiányzik, a hajó zömök téglalap alakú formáján kívül jelenleg a koraközépkori építési méret az egyetlen konkrét támpont, amely feltételezi az eredeti épületnek a 9. századhoz való hozzárendelését.



Az Aschau-i filiális templom jelenlegi külseje három építési szakasz eredménye: a koraközépkorban készült apszis (a hajót valószínűleg 1759 körül újra felfalazták), a 15.században egy kibővített szentélyt toldották hozzá és 1773-ban a lizenenekkel tagolt nyugati falat újjátották fel.



Illesztő fugák a középkori hajó és a 15. században hozzáépített szentély között.

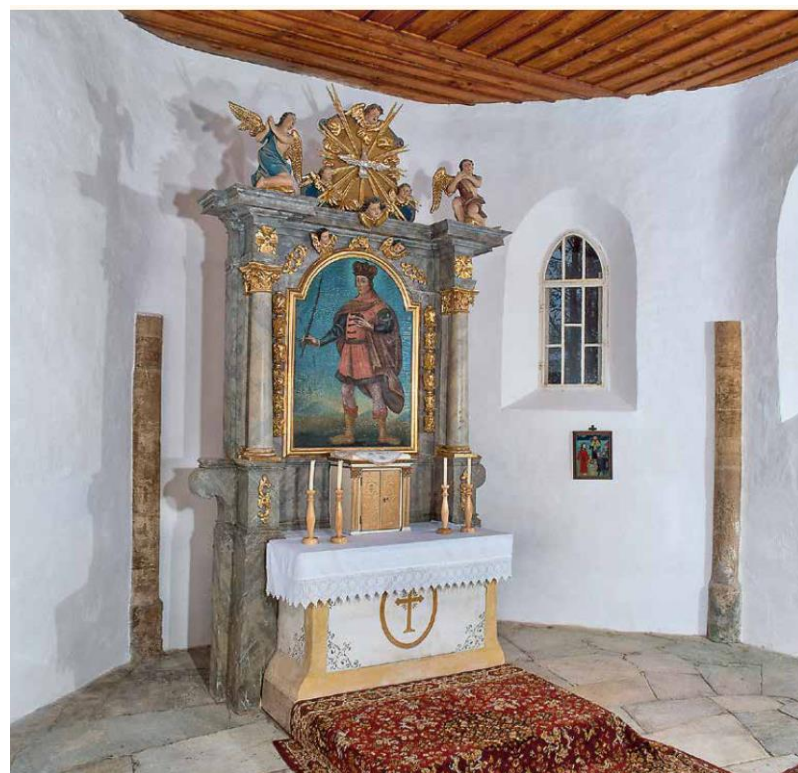


Az Aschau-i templomépület terve. A koraközépkori templom egy tipikus eleme lenne a majdnem négyzet alakú hajón kívül egy félkör alakú szentély, amely azonban Aschauban régészetiileg még nincs feltárva.

Ábra: Franz Siegmeth, Franz Sauer dokumentációja alapján

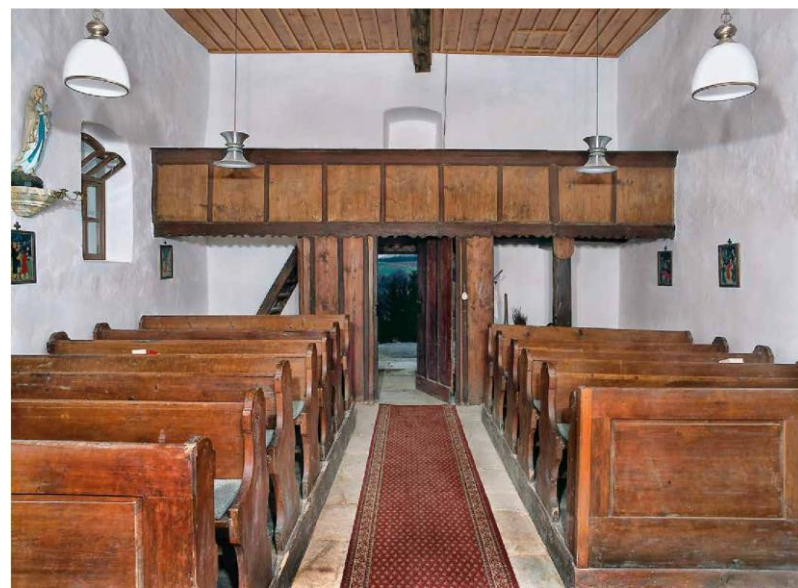
	Meter	Fuß*	Zoll**	
Hajó belső hosszúsága	7,38 m	22,03'	264,36 = 265"	* 1 Fuß = 0,335 m
Hajó belső szélessége	6,43 m	19,19'	230,33 = 230"	** 1 Zoll = 0,0279166 m

Index (hajószélesség : hajóhosszúság) 0,87
Templom főtengely irányszöge: 86 gon=77,4



Figyelmet érdemel a filiális templomnál az Oszvald patrónusra való felszentelés, amely nagy valószínűséggel csak a 17. századra tehető. Az eredeti védőszent ismeretlen.

A sarokoszlopokból felismerhető, hogy a szentélyt eredetileg boltozatos kiképzésűre tervezték.



A dísztelen, tagolatlan hajó plafonja lapos; a padló nagy, rendszertelenül lefektetett kőlapokból áll.